

## DigitalDevices stellt 2,6“ Farbdisplay für das SideShow Programm vor.

Mit Windows SideShow<sup>®</sup> haben Sie diese Informationen buchstäblich immer im Blick – mit dem Informationsdisplays von DigitalDevices.

Bei Windows SideShow<sup>®</sup> handelt es sich um eine neue Technologie in Windows Vista<sup>®</sup> und Windows 7<sup>®</sup>, die einen zweiten, dritten oder vierten Info-Bildschirm via USB von Ihrem PC unterstützt. Auf diesem zusätzlichen Monitor sehen Sie interessante Informationen die über sogenannte Gadgets, diese sind gebündelt auf der Homepage von

Windows live<sup>®</sup> unter SideShow Gadgets zu finden. Microsoft bietet auch für den interessierten Amateur eine sehr gute Programmierschnittstelle an, ein sogenanntes SDK.



SideShowLogo der  
DigitalDevices



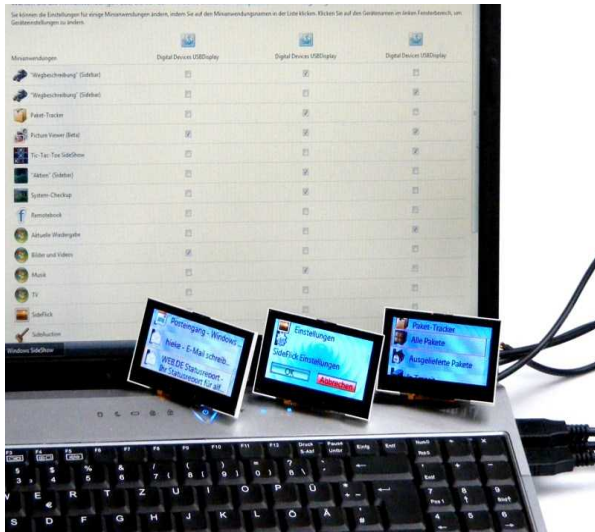
Das Windows SideShow<sup>®</sup> Systemprogramm ist Bestandteil der Windows Vista-Editionen (Premium, Ultimate, Business und Enterprise<sup>®</sup>) sowie von Windows 7<sup>®</sup>

Windows SideShow<sup>®</sup> verwendet Minianwendungen, sogenannte Gadgets. Dabei handelt es sich um kleine, komfortable Programme, um Informationen von Ihrem Computer auf andere Geräte auszuweiten. Diese Gadgets Display der DigitalDevices.

Mit Hilfe dieser Gadgets erhalten Sie die Informationen von Ihrem Computer, auf dem 2,6“ großen Farbdisplay angezeigt. Langsam beginnt sich die Windows<sup>®</sup> Fangemeinde um dieses durchaus nützliche Programm zu bilden, da immer mehr Hersteller die Idee aufgefangen haben und in Geräten umsetzen.

In der Systemsteuerung von Windows Vista® finden Sie ein Element namens "Windows SideShow", wo Sie die Minianwendungen für jedes einzelne Gerät ein- oder ausschalten können.

Es gibt inzwischen Gadgets die ebay Auktion, Börsen Nachrichten, Paket Tracking Informationen, Bildergalerien, PC Information,



Netzwerkinfos und natürlich auch Media Center Details anzeigen. Es handelt sich dabei auch um durchaus nützliche und arbeitserleichternde Anwendungen, die in Ihrer Ernsthaftigkeit einen festen Platz in der täglichen Benutzung verdient haben.

Das DigitalDevices Side Show Entwickler Kit besteht aus hochwertigen Komponenten in Form einer Fernbedienung und des Farbdisplays.

Das Display ist einbaufertig und wird ohne externen Rahmen oder Aufsteller verkauft.

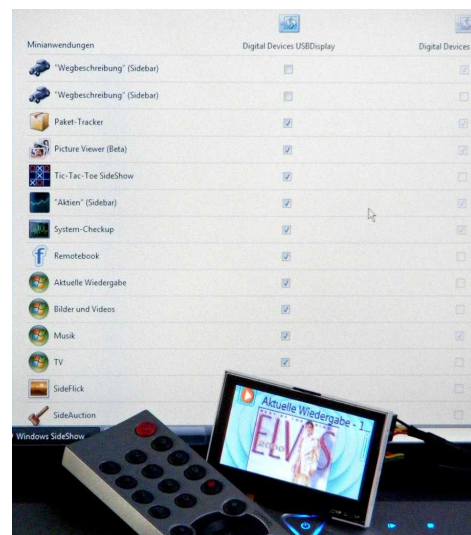
Die Installation und Bedienung sind denkbar einfach, das Display entsprechend der Anleitung anschließen, den Treiber in das angegebene Verzeichnis kopieren – und los geht's.

Windows SideShow ist eine neue Plattform unter Windows Vista und Windows 7.

Verwenden Sie zum Erstellen von Windows SideShow-Gadgets die Windows SideShow-API. Sie können auch Gadgets entwickeln, die mit Windows Sidebar und Windows SideShow - kompatiblen Geräten verwendet werden können.

Haben Sie eine Idee für ein SideShow-Gadget? Es gibt eine wachsende Community im Windows Umfeld.

Setzen Sie sich mit uns in Verbindung, wir helfen gerne.



Unternehmensinformationen  
Digital Devices Distribution UG  
[www.digitaldevices.de](http://www.digitaldevices.de)  
[info@digitaldevices.de](mailto:info@digitaldevices.de)

Digital Devices

## Tastenbelegung der Fernbedienung der DigitalDevices - Merlin

### MediaCenterEdition Belegung

Power = sleep and wakeup / gedrückt halten 5sec/ Relais on/off – bitte lesen sie die Installationsanleitung

0-9 = 0-9

Mute = lautlos

0 = Nummer 0

rec = Aufnahme - rec

vol+ = Lautstärke zunehmend

cursor up = Cursor nach oben

ch+ = Kanal aufwärts

cursor left = Cursor nach links

ok = ok / Enter

cursor right = Cursor nach rechts

vol- = Lautstärke verringern

cursor down = Cursor nach unten

ch- = Kanal abnehmend

red = TV - Aufzeichnungen

green = Start (MCE Green Button)

yellow = Skip zurück

blue = skip vorwärts

p = play Live - TV

m = Musik

EXIT = eine Programmebene zurück

Help = Info (MCE)

fm = Radio

s = Umschaltung 2 sec gedrückt halten MCE <-> SideShow

eject = DVD Menü/Auswurf DVD Schacht

list = EPG

vt = Videotext

refresh = Zoom

<< = zurückspulen

play/pause = play / pause

>> = vorspulen

stop = Stop

s = Umschaltung 2 sec gedrückt halten MCE <-> SideShow



## Tastenbelegung der Fernbedienung der DigitalDevices - Merlin

### SideShow Belegung

Power = sleep and wakeup / gedrückt halten 5sec/ Relais on/off – bitte lesen sie die Installationsanleitung

0-9 = 0-9

Mute = lautlos

Ohne Funktion

Ohne Funktion

vol+ = Lautstärke zunehmend

cursor up = cursor key up

Ohne Funktion

cursor left = cursor key left

ok = ok / Enter

cursor right = cursor key right

vol- = Lautstärke verringern

cursor down = cursor key down

Ohne Funktion

Ohne Funktion

Ohne Funktion

Ohne Funktion

Ohne Funktion

Ohne Funktion

m = Menue Aufruf

EXIT = eine Ebene zurück

Ohne Funktion

Ohne Funktion

s = Umschaltung 2 sec gedrückt halten SideShow <-> MCE

Ohne Funktion

Ohne Funktion

Ohne Funktion

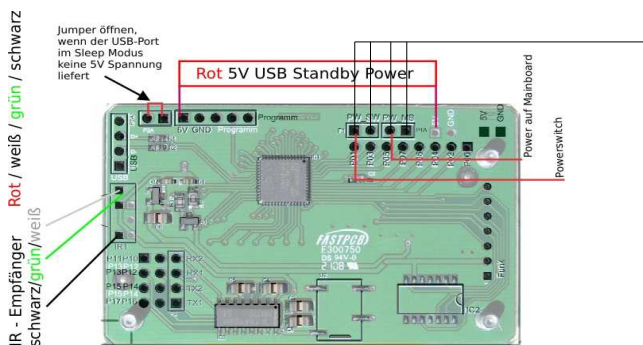
Ohne Funktion

Ohne Funktion

Ohne Funktion

Ohne Funktion

Ohne Funktion



Wenn der Jumper geöffnet ist, bitte an 5V die Standby Power des Netzteils anschließen

PW\_SW Power mit Power Button des Gehäuses verbinden  
PW\_MB mit dem PowerSwitch des Mainboards verbinden

Bitte lesen sie die Verbindungspunkte in Ihrer Beschreibung des Mainboard Herstellers nach